



# No more 児童虐待

2年 菅原 清水 手塚  
3年 坂本 渡邊 田阪 高相  
4年 惣田 古澤健 古澤栞 和田



## 【導入】

- テーマ設定理由
- 概要
- 研究の目標
- 取材先と課題

## 【早期発見】

- 通告の現状と課題
- 政策提言③

## 【虐待予防】

- 虐待対策の現状
- 虐待対策の課題
- 政策提言①
- 政策提言②

## 【まとめ】

# 目黒区女児虐待事件



2018年3月、東京都目黒区で度重なる虐待を受けていた船戸結愛ちゃん(当時5歳)が死亡し、両親が逮捕された。

## 【事件の経緯と虐待の内容】

- ・2016年に夫婦に長男が誕生し、このころから“しつけ”と称する虐待が始まる
- ・同年12月25日、家の外に結愛ちゃんが裸足でいるのを警官が偶然発見し、児童相談所が保護したがすぐに自宅に戻される。その後も何度か近隣住民が通報し、保護があったものの自宅に戻されるということがあった。
- ・2018年香川県から東京都に転居し、それから結愛ちゃんだけ別の部屋で寝かせ、朝4時に起きてひらがなの書き取りをおこなわせる。
- ・食事は朝食スープ1杯、昼食米茶碗1/3、夕食米茶碗半分のみ

# 目黒区女児虐待事件



・そして2018年3月2日、  
栄養失調と寝不足などにより引き起こされた敗血症で死亡した。  
この時の結愛ちゃんの体重は12kg(2歳児の平均体重)だった。

## 結愛ちゃんが亡くなる前に残したノート(手紙)

もうパパとママにいわれなくてももしっかりとじぶんからきょうよりもっともっとあしたはできるようにするから もうおねがい ゆるして ゆるしてください おねがいます

ほんとうにもうおなじことはしません ゆるして きのうぜんぜんできてなかったこと これまでまいにちやってきたことをなおします

これまでどれだけあほみたいにあそんでいたか あそぶってあほみたいなことやめるので もうぜったいぜったいやらないからね ぜったいぜったいやくそくします

あしたのあさは きょうみたいにやるんじゃないやなくて

もうあしたはぜったいやるんだぞとおもって いっしょうけんめいやって  
パパとママにみせるぞというきもちでやるぞ

**このような事件を踏まえ、私達は児童虐待について  
学ばなければならないと考え児童虐待をテーマにしました。**

# 児童虐待とは



本来、子供をあたたかく守り育てるべき親や親に代わる養育者が、子供の心や体を傷つけ、健やかな成長や人格の形成に重大な影響を与える行為





## 【身体的虐待】

ex. なぐる、ける、首をしめる、熱湯をかける、おぼれさせる、タバコの火を押しつける、体を激しく揺さぶる



## 【性的虐待】

ex. 性交や性的な行為を強要する、ポルノの被写体にする



# 児童虐待の種類



## 【心理的虐待】

ex.「産むんじゃなかった」「死んでしまえ」などのひどい言葉で傷つける、わざと無視する、ほかのきょうだいと差別する、家庭内暴力



## 【保護の怠慢・拒否(ネグレクト)】

ex.食事を与えない、ひどく不潔なままにする、自動車や家に置き去りにする、病気やケガをしても病院に連れていかない、家に閉じこめる



# 児童虐待に関する法律



## ・児童虐待防止法

児童に対する虐待の防止、早期発見、保護を定めている法律

## ・児童福祉法

児童の心身の健全な成長、生活の保障、愛護を理念として、児童保護のための禁止行為や児童福祉司・児童相談所・児童福祉施設などの諸制度について定めた法律

## ・母子保健法

母性および乳幼児の健康の保持・増進のため、保健指導・健康診査・医療その他の措置について定めている法律





虐待発生



通告



調査・診断



方針決定





## 相談・通告

- 虐待を受けている子ども本人
- 虐待を行っている保護者
- 虐待が疑われる家庭の近隣
- 関係機関(保健所、学校、医療機関、学童クラブ、警察、家庭裁判所、福祉事務所等)

直接来所、電話、書面等  
受付方法は様々

# 児童保護までの流れ



## 診断

緊急受理会議

虐待の確認と判断、緊急性の判断、担当者の決定、初期調査の内容を検討

初期調査

48時間以内の現認、立入調査、面接、照会、必要に応じてリスクアセスメント

診断

社会診断、医学診断、行動診断、心理診断等

判定

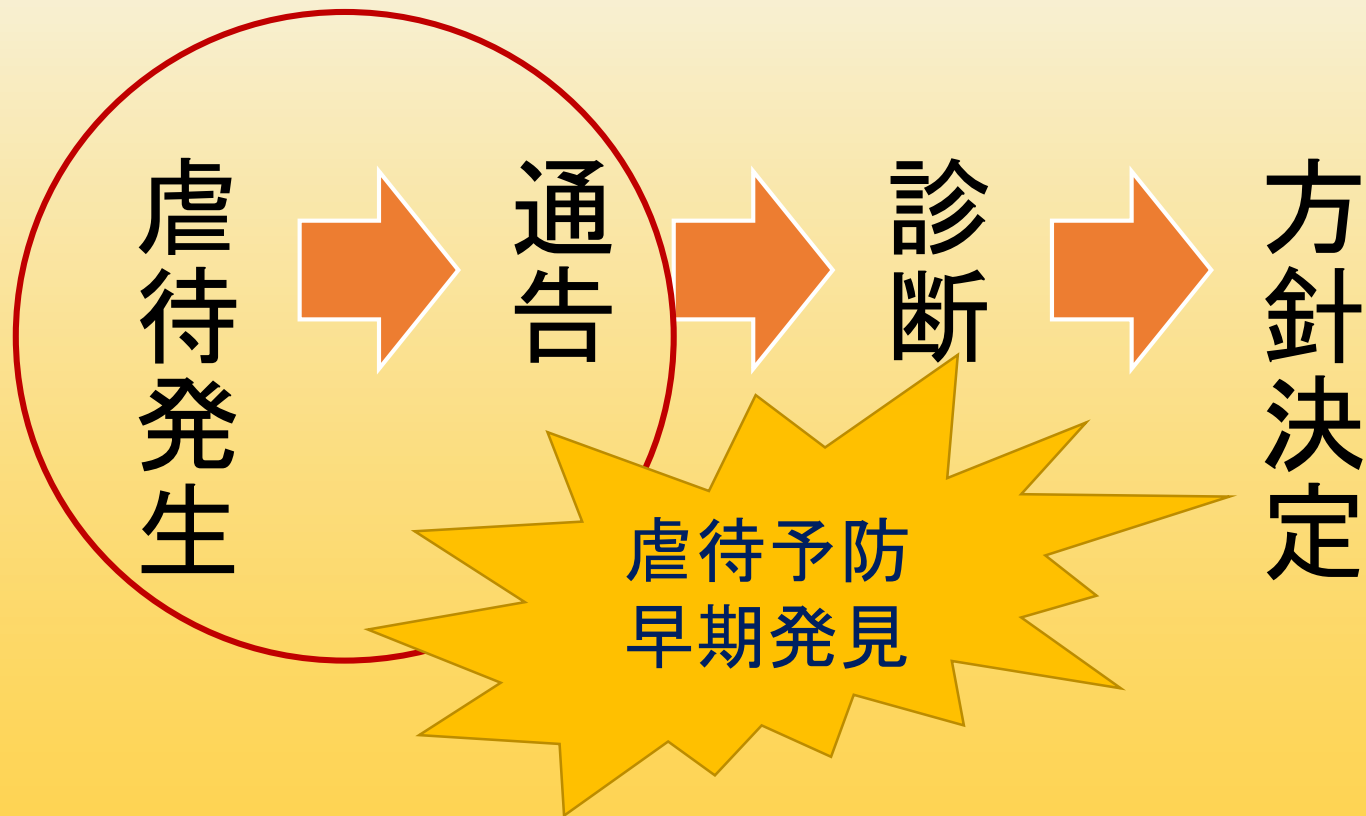
各診断担当者が協議して行う総合診断

援助方針会議

調査、診断、判定等の結果に基づき援助指針や措置を決定



在宅指導、施設措置等の措置





## 東京都児童相談センター 西部一時保護所



- ・一時保護期間が終わって家庭に戻しても、半数が再び戻ってきてしまう（虐待の再発）
- ・協力体制を作れる社会資源（学校や学童、病院その他施設）が少ないことが問題

## 児童養護施設 恩寵園 本間園長



- ・核家族化により地域住民同士の関わりが昔より希薄に
- ・片親家庭が地域から閉鎖的になりがち
- ・地域の情報を共有することが重要
- ・ネットの活用（育児の悩み）



## NPO法人 児童虐待防止全国ネットワーク



- ・母子保健問題、精神保健問題、貧困問題は虐待に密接に関わっている
- ・市町村は児童福祉課・生活福祉課・障害福祉課を連携させるべき
- ・189ダイヤルの問題点

## 市川児童相談所



- ・地域の見守りは不可欠
- ・要対協を中心とした市町村のネットワークの重要性
- ・特定妊婦への母子保健による切れ目のない支援が、虐待の早期発見につながる

# 見えてきた課題



## 課題①

地域のつながりが欠けており、  
ハイリスク家庭を把握できていない

## 課題②

市町村の取り組みの中に、  
母子保健・精神保健・生活福祉の連携がない

## 課題③

189統一ダイヤルが機能していない

# 虐待予防



# 虐待の原因



# 虐待の原因



## 虐待の要因に対しての3つのアプローチ

### 母子保健

- 育児不安や育児疲れなど

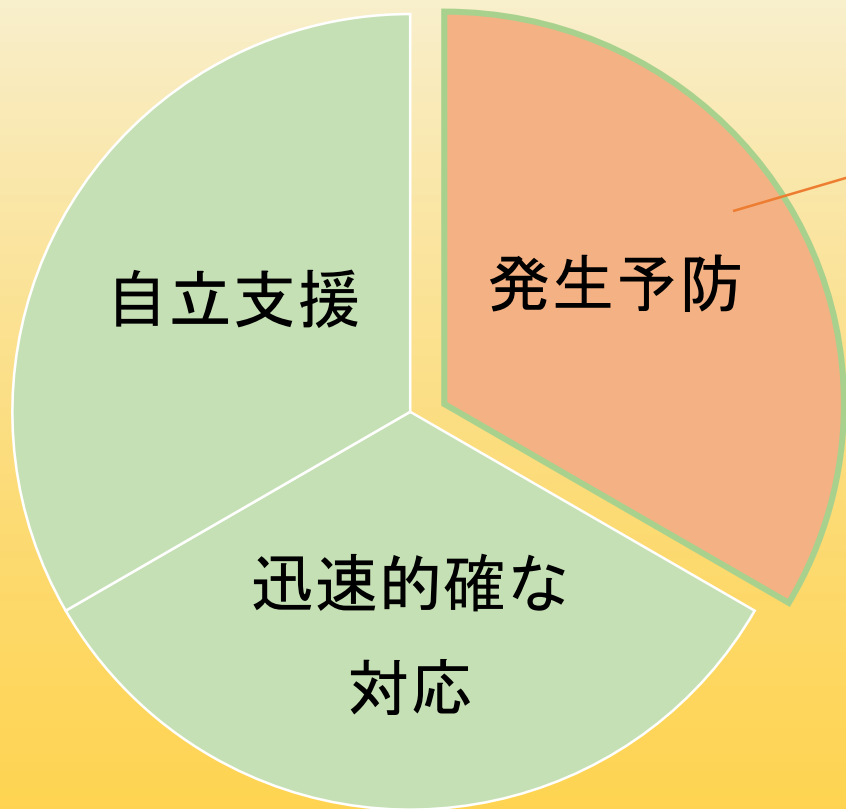
### 精神保健

- ストレスや精神疾患など

### 貧困

- 経済的貧困
- つながりの貧困

# 児童虐待防止対策



妊娠・出産・子育てに関する  
相談がしやすい体制の整備

地域の子育て支援サービスの充実

# 主な子育て支援事業



## ①乳児家庭全戸訪問事業（こんにちは赤ちゃん事業）

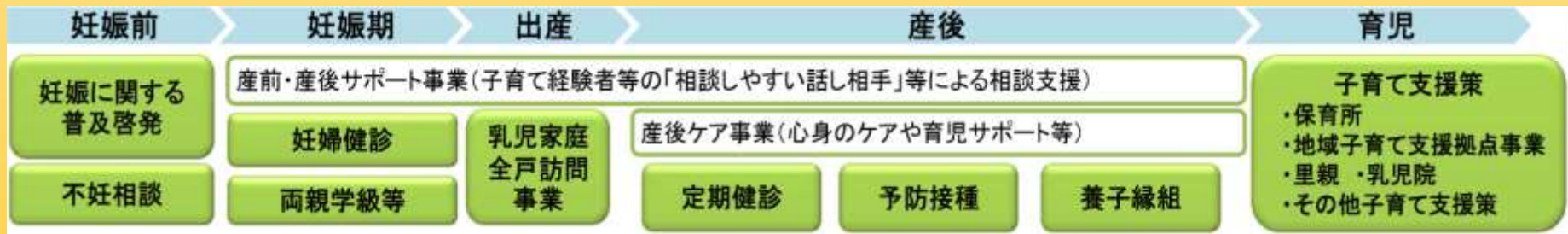
→生後4か月までの乳児のいるすべての家庭を訪問し、情報提供、状況把握や助言を行う。

## ②養育支援訪問事業

→子育てに不安を抱える家庭、養育支援が必要な家庭への指導助言を訪問により実施。

## ③地域子育て支援拠点事業

→子育て中の親子の相互交流の場を提供する。



# 母子保健事業を通じた虐待予防



母子保健法に基づく  
母子保健事業



児童虐待の  
発生予防 & 早期発見  
に資することの明確化

母子保健事業の実施  
を通じた  
児童虐待の発生予防  
早期発見の実現

# 子育て包括支援センター



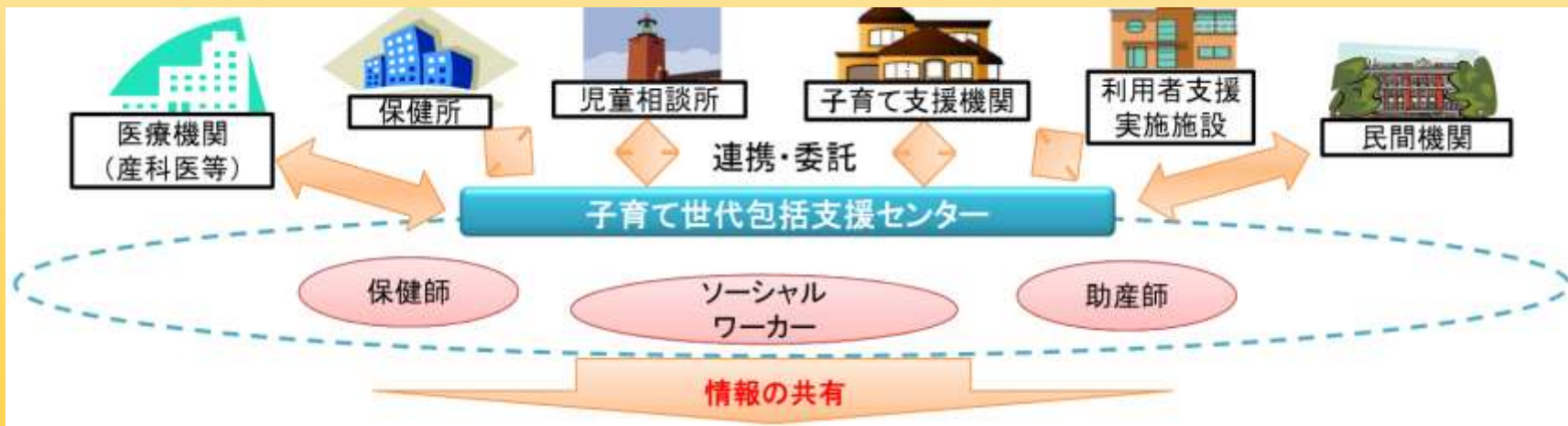
妊娠期から子育て期に  
わたる総合的相談  
・  
妊産婦の現状把握



実情に応じた  
産前・産後サポート  
産後ケア



妊婦等を支える地域の  
の  
包括支援体制の構築





## 日本の児童虐待対策は不十分

なぜなら...

潜在的  
ハイリスク  
家庭の把握

精神保健福祉  
と貧困対策

# 潜在的ハイリスク家庭の把握



## ハイリスク家庭とは？

...産後うつなど心の問題や、協力者がなく孤立感を訴える家庭

母子手帳が  
ない(未受診)

出生届を出さな  
い

ハイリスク  
家庭

妊娠しているかすらわからない  
＝把握が困難



# 潜在的ハイリスク家庭の把握



母子保健事業は充実  
ハイリスク家庭への支援はある



妊娠して  
いるか分  
からない  
人

望まない  
妊娠をし  
た人

行政サー  
ビスを受  
ける気が  
ない人

妊娠・出  
産の知識  
がない  
人

潜在的なハイリスク家  
庭の把握が難しい



虐待の要因に対するの3つのアプローチ



この二つへの  
対策が不十分！！

# 政策提言①



# parents

子育て支援ポータルサイト



検索



子育ての教科書



お悩み事はコチラ



妊娠届の提出



各自治体の情報



よくあるご質問



### 新着情報

- 2018年11月〇〇日 [“妊婦検診のいろは”をUPしました。](#)
- 2018年11月〇〇日 [サイトの質向上にご協力をお願いします。](#)
- 2018年11月〇〇日 [11月オレンジリボン運動実施中!](#)
- 2018年10月〇〇日 [メンテナンスのお知らせ](#)
- 2018年10月〇〇日 [“夜泣きの対処法”をUPしました。](#)

# ハイリスク家庭を把握・支援するために...



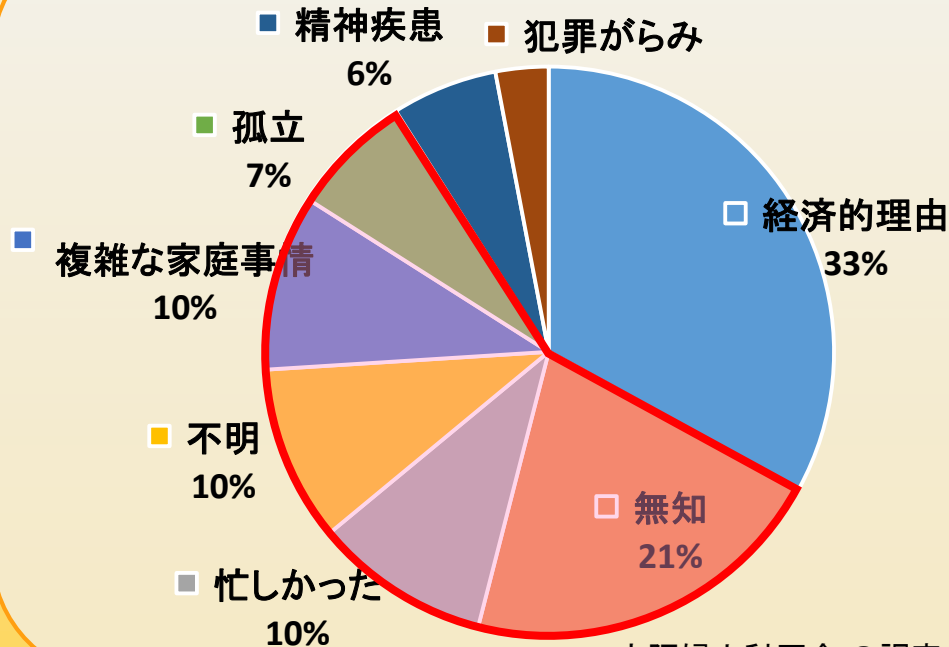
妊婦検診未受診

望まない妊娠

母子手帳未発行

ハイリスク家庭

## 妊婦検診に行かなかった理由



大阪婦人科医会 の調査より

出産・育児の問題を自分1人で抱え込んでしまう傾向

# ハイリスク家庭との接点は...？



## 児童養護施設の取材



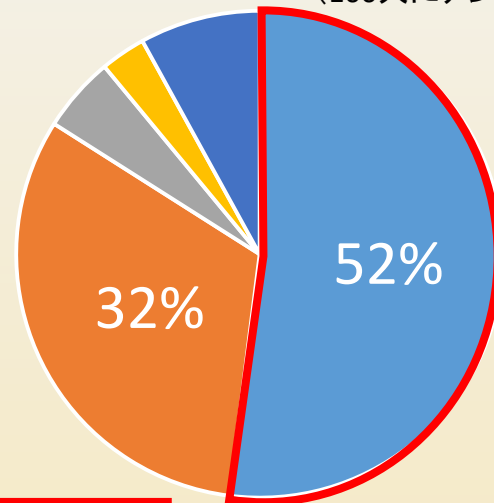
恩寵園 本間園長

虐待予防には、昔のような地域のつながりが必要だが、今は、核家族化により、**情報も少ない。**  
今の時代、ネットを活用するという方法もある。育児で困ったら検索すればいろいろな情報がある。



## Q.妊娠したらまず、何をしますか？

(100人にアンケート調査)



- ネットを見る
- 親に報告
- 友人に報告
- 雑誌を読む
- その他

**インターネットを用いた子育て支援が必要**

# 子育て支援ポータルサイト ～ガイドライン～



## インターネットを通じて子育て支援を行うポータルサイト

### 運営主体

内閣府(厚生労働省)

### 目的

ハイリスク家庭との接点を広げる窓口

➡既存の子育て支援事業につなげる

### ポイント

- ① 出産・育児に関する正しい情報の提供
- ② 妊娠届の電子申請
- ③ オンラインによる出産・育児の相談受付



parents

子育て支援ポータルサイト



検索



子育ての教科書



お悩み事はコチラ



妊娠届の提出



各自治体の情報



よくあるご質問

## 【出産・育児に関する正しい情報の提供】



政府管理

妊娠・出産時に必要な行政手続きなどをわかりやすく掲載  
→母子手帳・妊婦検診などの必要性を強く強調



民間委託

・出産・子育てに関する情報・更新(Ex.夜泣きの対処法・オムツの交換方法・正しい抱っこの仕方...etc.)は民間委託





parents 子育て支援ポータル

子育ての教科書

お悩み事はコチラ

【妊娠届を電子申請できる】



既存のサービスを

マイナポータルを活用する

マイナポータルとは...?



妊娠届を電子申請できる市区町村の数  
208/1553団体(約13%)



各市区町村は妊娠届を電子申請できる  
体制づくりを優先すべき



parents 子育て支援ポータルサイト

子育ての教科書 **お悩み事はコチラ** 妊娠届の提出 各

相談窓口 フォーム

名前(任意)	姓 <input type="text"/> 名 <input type="text"/>
性別	<input type="radio"/> 男 <input type="radio"/> 女
メールアドレス LINE ID	<input type="text"/>
居住地	<input type="text"/>
件名	<input type="text"/>
相談内容	<input type="text"/>

**【オンライン上で育児の相談ができる】**

- 相談員** 各市区町村の既存の主たる相談窓口の担当職員 (Ex. 家庭児童相談室、子ども家庭支援センター)
- LINE対応** 各市区町村に相談対應用LINEアカウントを設置  
→LINEによる迅速な相談対応
- 匿名可** 相談への抵抗感をなくし、入口を広げる

# 子育て支援ポータルサイト ～まとめ～



## 運営主体

内閣府(厚生労働省)

## 利用者

誰でも可

## ポイントと効果

### ① 出産・育児に関する情報提供

➡ **知識向上** (ex. 妊娠届の重要性を知る...)

### ② 妊娠届の電子申請

➡ **育児家庭把握の漏れをなくす**

### ③ オンライン相談受付

➡ **ハイリスク家庭の早期特定**

# 政策提言②

## 政策提言②



課題：児童虐待に関する施策が障害福祉・生活福祉を意識していない  
→要保護児童対策地域協議会（要对協）にて3分野を連携させる



要对協



母子健康主管課



精神保健主管課



生活福祉主管課

# 要保護児童対策地域協議会（要対協）とは



## 背景

虐待を受けている子どもをはじめとする要保護児童の早期発見や適切な保護を図るためには関係機関の円滑な連携・協力が重要。そのためには責任体制・情報共有の関係の明確化が必要である。

そこで、平成16年度の児童福祉法改正によって地方公共団体は要保護児童とその保護者に関する情報の交換や支援内容の協議を行う要保護児童対策地域協議会を設置できるとされた。

## 意義

地域の関係機関等が子どもやその家庭に関する情報や考え方を共有し、適切な連携のもとで対応することで早期発見し迅速に支援を開始できる

## 内容

代表者会議、実務者会議、個別ケース検討会議

## 主な構成員

児童福祉関係者や保健医療関係者、警察・司法関係者、教育関係者など

# 要保護児童対策地域協議会（要対協）の現状



要対協の設置割合

99.2%

設置率100%

39都道府県



要対協の構成機関

教育委員会

97%

児童相談所

96%

母子保健主管課

68%

障害福祉主管課

66%



精神保健福祉士の配置

1.1%



研修の実施状況

委託して研修 2.8%

自ら研修 15.9%



要対協

各担当者の参加  
精神保健福祉士による研修



母子健康主管課



精神保健主管課



生活福祉主管課



# 政策提言①②まとめ



## 【課題】

ハイリスク家庭の特定

## 【政策提言】

子育て支援ポータルサイトの設置



漏れのないハイリスク家庭の早期支援

## 【課題】

母子保健・精神保健・生活福祉の連携

## 【政策提言】

要対協における3分野の連携・研修



地域で適切な情報共有・対処

**虐待予防**

# 早期発見(通告)



## 児童虐待防止法第6条第1項

児童虐待を受けたと思われる児童を発見した者は、速やかに、これを市町村、都道府県の設置する福祉事務所若しくは児童相談所に通告しなければならない。



通告方法は？

# 189統一ダイヤルとは



## 「189」(いちはやく)

- ・「虐待かも」と思った時や子育てに困ったときすぐに児童相談所に通告・相談ができる全国共通の電話番号
- ・近くの児童相談所に24時間つながる。
- ・通告・相談は、匿名で行うこともでき、通告・相談をした人、その内容に関する秘密は守られる。



# 189統一ダイヤルとは



平成21年10月～平成27年6月

- ・児童相談所全国共通ダイヤルは10桁の番号(0570-064-000)



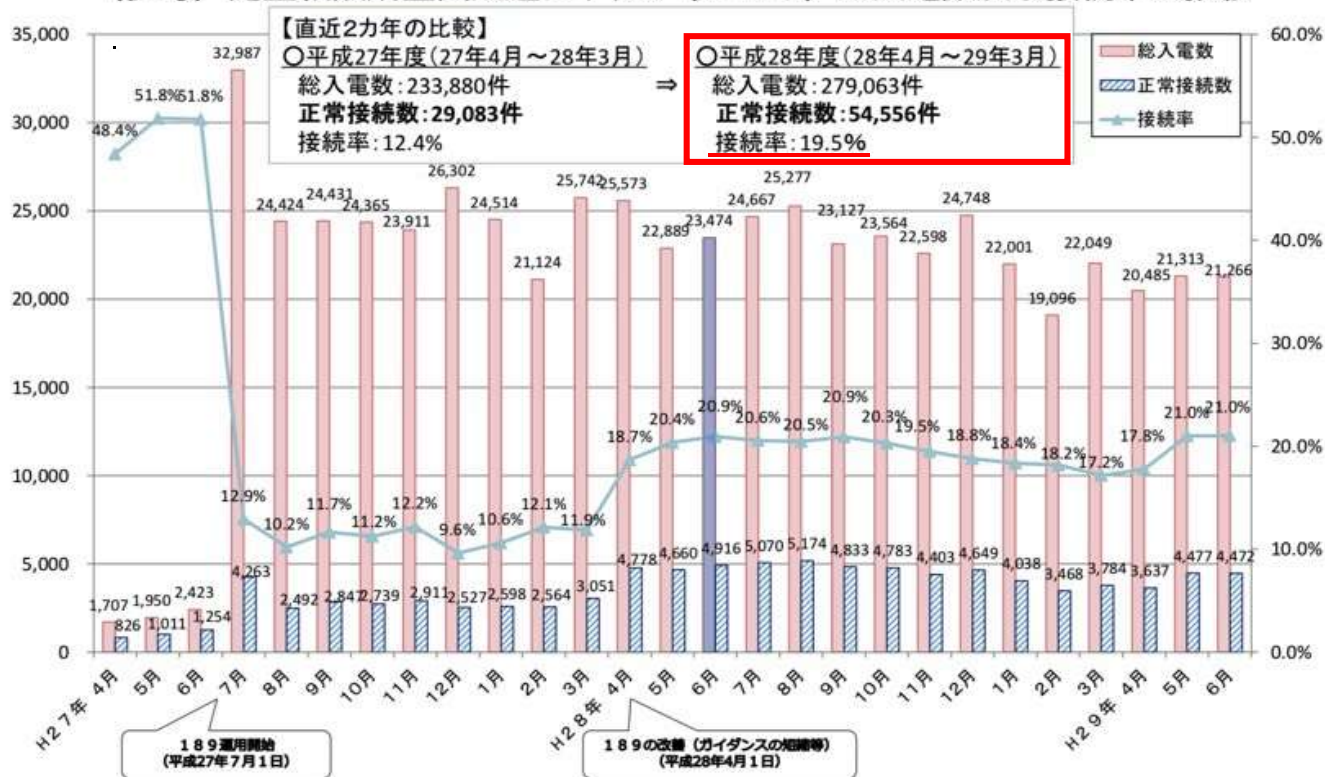
平成27年7月1日(水)～

- ・覚えやすい3桁の番号にして、子どもたちや保護者のSOSの声をいち早くキャッチするため、「189」(いちはやく)という3桁の番号になった。

# 189統一ダイヤルの現状



(参考) 児童相談所全国共通ダイヤル(189)の入電数及び接続率の推移



※ NTTコミュニケーションズよりデータ提供。  
 ※ 総入電数は、全ての入電数(「0570-064-000」の入電を含む)。  
 ※ 正常接続数は、話し中や児童相談所につながる前に電話を切る等により正常につながらなかった電話を除いた入電数。  
 ※ 接続率は、接続率(%)=正常接続数/総入電数

# 189統一ダイヤルの課題

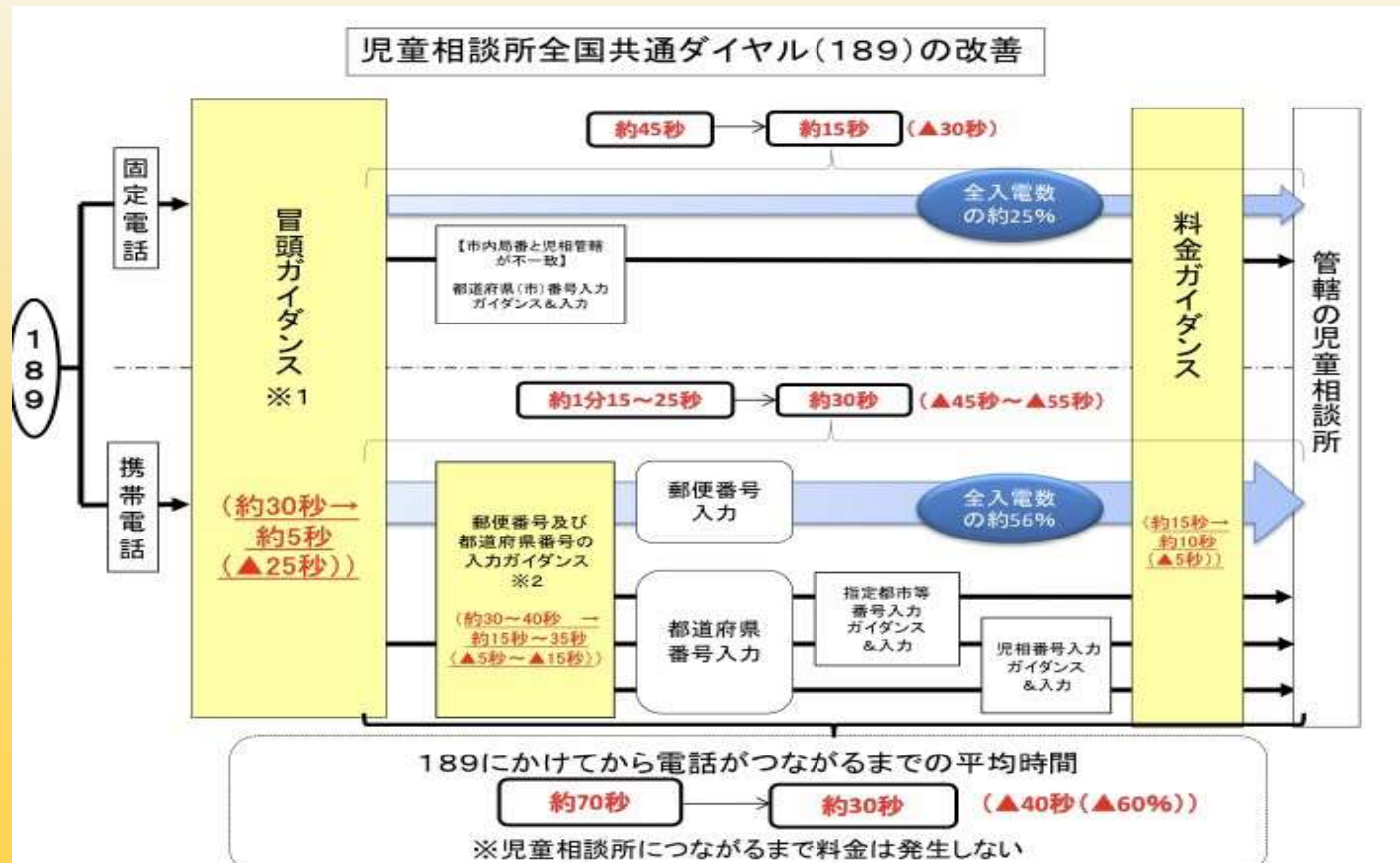


- 最後(児童相談所)まで繋がる割合が低い
- 途中で電話を切ってしまう

その理由として…



# 189統一ダイヤルの改善に向けて



※厚生労働省「児童相談所全国共通ダイヤル「189」を改善します」



# 189統一ダイヤルの改善に向けて



平成28年年4月～

## ①ガイダンス音声の短縮化

- ・冒頭ガイダンスの短縮(約30秒→約5秒)

## ②操作の手間の簡素化

- ・連続する郵便番号入力と都道府県番号入力のガイダンスを分離
- ・郵便番号入力後に必要な「#」記号を不要にする

来年～予定

- ・通話料無料
- ・オペレーターの増員



しかし



- ・ 通告者の住所入力の手間がかかる
- ・ 秘密は守られるが、自分の言葉で話さなければならない
- ・ 話を整理して落ち着いて話す事が難しい



などの課題はまだ残る

# 政策提言③

# 政策提言③



インターネット経由で通告を可能に!!!



+



# インターネット通告とは



(おさらい)

189の課題

お金  
かかるのかあ



入力めんどくさい！！  
待ち時間長すぎる！！

説明するの  
苦手だな...



# インターネット通告とは



そこで...

電話通告(189)に加え、

**専用ページから通告可能に！**

リンクやQRコードからアクセス可能

→通告者側、児童相談所側双方に  
メリットあり

虐待通告サイト

ホーム 通告 または 相談する

## 虐待通告はこちら

体に殴られたようなあざや切り傷をつけた子どもがいる、汚れた衣服を着て食事を与えられていないような子どもがいる、子どもが寒冬期に戸外に長時間出されている、子どもの姿は見たことがないけれど火がついたように泣いているのがいつも聞こえる、小さな子どもを残して両親がいつも外出し食事や世話を十分にしていない。このように、著しく様子がおかしい、適切な養育を受けていない子どもがいるようだ、と気づいた方は地域の児童相談所に通報してください。事実を目で確認しなくても、匿名でも通報することができます。

# インターネット通告のメリット



接続時間なし



いつでもどこでも通告可能



料金不要



動画や音声を利用した通告可能



虐待関連を検索した流れで通告できる



通告のためらい軽減

客観的な判断を任せられる

# 参考：110番通報との比較



## 110番通報



- ・直接的  
事件性は素人でも判断可能
- ・主観的判断  
発見したらその場で通報
- ・音声ガイダンス無  
電話をかけるといきなり人と繋がる

## 189番通告



- ・間接的  
虐待の確証がもちづらい(泣き声、アザ)
- ・客観的判断  
迷った挙句、通告する
- ・音声ガイダンス有  
郵便番号の入力等が必要

**インターネットから通告できる体制が有効に**



# インターネット通告



## 通告フォーム

Q1. 分かる範囲で場所を教えてください。

Q2. どのような疑いがありますか？具体的な内容を教えてください。

Q3. いつ頃その疑いを持ちましたか？

ファイルの添付は[こちら](#)

Q4. あなたの連絡先を教えてください(任意)。

Q5. あなたのお名前を教えてください(任意)。

Q6. お住いの都道府県及び市区町村を選択してください。

選択してください

または [位置情報の利用](#)

Q7. もしご存知でしたら、被虐待児童の名前を教えてください。

# 参考：メール110番通報



## 千葉県警メール110番システム

- ・GPSの利用 or 場所の入力
- ・事故の種類
- ・発生時刻

を入力した後、チャット形式で通信司令室との質疑応答

※聴覚障害者や言語障害者用

千葉県警察メール110番

これから、通報の内容をお伺いします。

■ 事件ですか？事故ですか？

事件  事故

■ 何がありましたか？

交通事故

■ 場所はどこですか？わかる範囲で入力してください。

場所を入力してください

■ 発生時刻を選択してください。

5分以内

送信

※送信を押すと通信指令課に通報されます。

[▲ページトップに戻る](#)

千葉県警察本部

# 政策提言③まとめ



## 【課題】

189番通告の接続率が悪い

## 【政策提言】

189番統一ダイヤル加え、インターネット通告を可能に

- ➡ 通告件数増加+接続率増加
- ➡ 動画や音声等を用いることで、通告の負担減少



有効な通告件数が増加

**早期発見**



## 虐待予防

- ①子育て支援ポータルサイトの開設
- ②母子保健,障害福祉,生活福祉の連携

## 早期発見

- ③インターネット通告の窓口開設

子どもたちの笑顔が  
大きく花ひらくように



# 参考文献



- 「児童相談所の運営指針について」 厚生労働省
- 「児童虐待の防止に向けた取組みと今後の課題」 棚村政行
- 「虐待相談のあらまし(2018年度版)」 東京都
- 「児童相談所のしおり(2018年版)」 東京都
- 「児童虐待の防止を考える : ~子の最善の利益を求めて~」 佐柳忠晴 三省堂, 2017.8
- 児童虐待とネグレクト対応ハンドブック : 発見、評価からケース・マネジメント、連携までのガイドライン / マリリン・ストラッチェン・ピーターソン, マイケル・ダーフィー 編 ; ケビン・コルター メディカルエディター ; 太田真弓, 山田典子 監訳 ; 加藤真紀子 訳 明石書店, 2012.2
- 朝日新聞デジタル asahi.com
- 「教職員・保育従業者のための児童虐待対応マニュアル」 埼玉県・埼玉県教育委員会
- 「虐待が発見されてからの流れ・ケース会議・措置制度などについて」大石景広  
<http://www.cl-miyagi.org/wp-content/uploads/2014/02/34cefa24ee9429abe40021391cffb16f.pdf>
- 「子ども虐待対応の手引き」厚生労働省
- 「第一章要保護児童対策地域協議会とは」厚生労働省
- 「要保護児童対策地域協議会の設置運営状況調査結果の概要」厚生労働省
- 厚生労働省「児童虐待防止対策」
- 厚生労働省「乳児家庭全戸訪問事業(こんにちは赤ちゃん事業)の概要」
- 厚生労働省「養育支援訪問事業の概要」
- 厚生労働省「地域子育て支援拠点事業とは(概要)」
- 厚生労働省雇用均等・児童家庭局 総務課 虐待防止対策推進室「児童虐待防止対策について」
- 「子育て世代包括支援センター業務ガイドライン」厚生労働省 平成29年8月
- 「特定妊婦って何」光田信明 女性心身医学  
JJP Soc Psychosom Obstet Gynecol Vol20, No. 3 pp 289- 293 平成 28年3月
- マイナポータル [https://myna.go.jp/SCK0101\\_01\\_001/SCK0101\\_01\\_001\\_InitDiscsys.form](https://myna.go.jp/SCK0101_01_001/SCK0101_01_001_InitDiscsys.form)

# お世話になった方々

---



- 東京都西部一時保護所
- 児童養護施設 恩寵園 園長 本間様
- 市川児童相談所
- NPO法人 児童虐待防止全国ネットワーク 理事長 吉田様
- 早稲田大学法学部 棚村先生

ご清聴ありがとうございました